

KIT DU PETIT CONSOMA(C)TEUR



AVEC **foodwatch** ET **KALAWAIT** KIT DU PETIT CONSOMMA(C)TEUR

La consommation, un impact majeur sur la biodiversité partout dans le monde

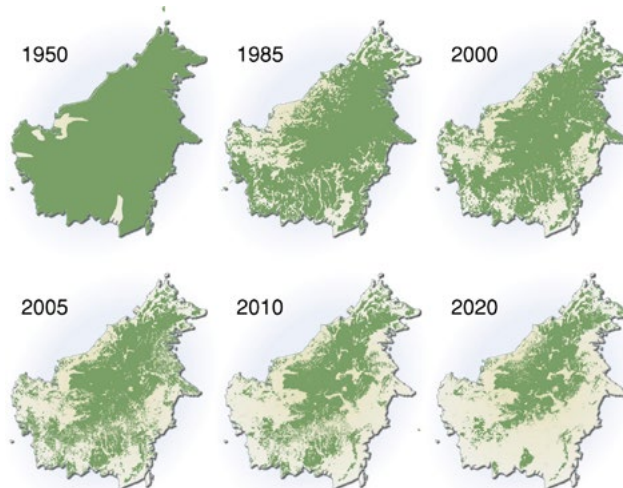
Suite à la projection du film d'animation "Sauvages", les associations Foodwatch et Kalaweit, partenaires du film, vous proposent un petit "kit du consomma(c)teur" pour les enfants. Dans le film d'animation, nous voyons que nos habitudes de consommation impactent directement la biodiversité partout dans le monde.



L'impact de la consommation sur la biodiversité

Les effets de nos modes de consommation sur la biodiversité. Quand les forêts disparaissent au profit d'activités humaines (cultures, mines, construction...) cela impacte les animaux sauvages qui ne peuvent pas survivre.

En Indonésie, **90% des forêts ont disparu**, les arbres sont coupés pour faire des meubles, du papier, du parquet et surtout pour produire de l'huile de palme vendue partout dans le monde. Pour vivre, les animaux ont besoin d'une forêt avec beaucoup d'arbres et de plantes différentes, ils ne peuvent pas survivre au milieu des palmiers.



L'Indonésie est l'un des pays où la déforestation est l'une des plus importantes au monde.

En 50 ans, elle a perdu plus de **50% de ses forêts**, qui couvraient 75% de son territoire.

Les îles de Sulawesi, Java, **Sumatra et Bornéo** sont les plus touchées, ces 2 dernières ont perdu entre **60 et 70% de leurs forêts à cause du palmier à huile**. L'équivalent de la surface de 3 terrains de football de forêt disparaît chaque minute.

L'Indonésie est le premier pays producteur d'huile de palme, devant la Malaisie. Une culture industrielle qui entraîne une pollution de l'air quand les forêts sont brûlées et aussi des rivières et fleuves avec le déversement des engrais et pesticides...

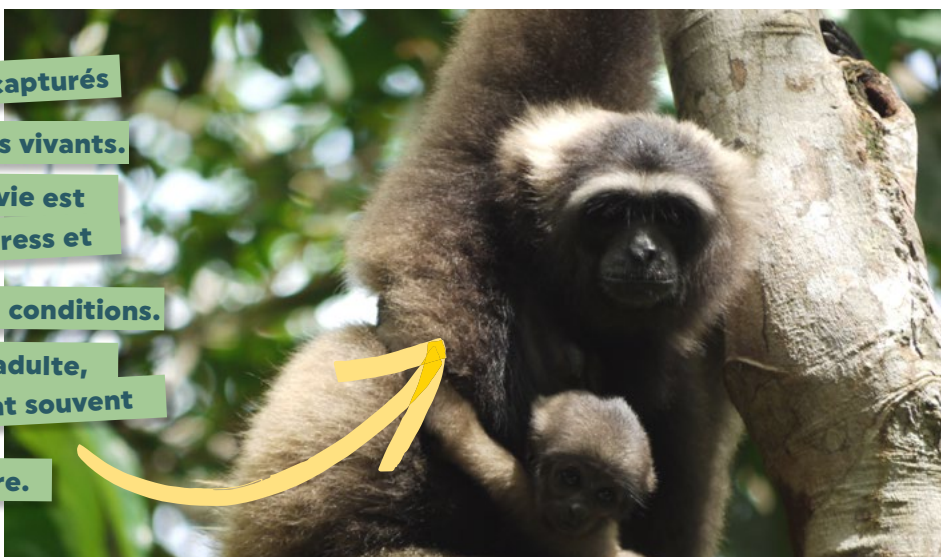


Toute compagnie ayant l'autorisation du gouvernement peut détruire la forêt comme elle veut. Ce sont souvent des terrains appartenant à des peuples de la forêt comme les Orang-Rimba de Sumatra ou les Penan de Bornéo, auxquels ils sont volés.

La disparition des habitats naturels met en danger la survie de la faune sauvage et aggrave le trafic d'animaux sauvages car l'accès à la forêt est facilité.

Au niveau mondial, le trafic d'animaux sauvages se situe en 3^e position après le celui de la drogue et des armes. Au contact des hommes, les animaux peuvent développer des maladies qui déciment leurs populations.

En Indonésie certaines espèces pourtant protégées par la loi sont capturées pour être mangées comme les chauves-souris (roussettes) ou les singes nasiques, pourtant proches de l'extinction et endémiques de Bornéo. D'autres espèces, comme les pangolins ou les ours, sont envoyées en Chine pour la gastronomie ou la médecine (et ses croyances...). A certains endroits on mange des chiens, ailleurs dans l'archipel de Mentawai on mange les gibbons de Kloss.



Les bébés gibbons eux, sont capturés pour être vendus comme jouets vivants.

Très fragiles, leur durée de vie est souvent courte à cause du stress et

de la captivité dans de mauvaises conditions.

S'ils survivent jusqu'à l'âge adulte, ils deviennent ingérables et sont souvent

tués par leur propriétaire.

Peu d'animaux sauvages échappent à ces trafics ; ours ; chats ; léopards ; langurs ; macaques ; tortues ; loutres ; orangs-outans etc. sont arrachés à leur forêt et enfermés à vie par des particuliers, dans des restaurants, des hôtels où ils n'ont pas leur place. Changer les mentalités et les croyances est difficile. En cas de possession illégale d'un animal sauvage, la police agit rarement. Les macaques ont un sort encore moins enviable car aucune loi ne les protège, et ne sont pas aimés par la population. Ils sont souvent capturés et dressés pour devenir des macaques dansants « Topeng Monyet », une pratique cruelle..

Notre alimentation, facteur de déforestation ?

Ce que l'on mange ici a un impact sur l'environnement là-bas. Notre alimentation est l'une des causes de la déforestation car nous importons des matières premières - comme l'huile de palme - qui provoquent de la déforestation dans d'autres pays du monde, comme l'Indonésie. Il y a un lien très fort entre la déforestation et notre alimentation : c'est ce qu'on appelle la déforestation importée, c'est-à-dire la coupe massive d'arbres pour produire de la matière première pour notre alimentation. C'est notamment le cas de l'huile de palme, du cacao ou du soja cultivé pour nourrir le bétail en Europe.

Comment repérer l'huile de palme dans notre alimentation (et l'éviter !) ?

Biscuits, gâteaux, pâtes à tarte, soupes, biscottes, chocolats... L'huile de palme, ingrédient bon marché, est présente dans la moitié des produits de consommation courante dans le monde. Produite essentiellement en Indonésie et en Malaisie, elle est aujourd'hui la première huile végétale mondiale et la quantité produite continue d'augmenter d'année en année.

En France, de plus en plus de consommateurs et consommatrices veulent des produits sans huile de palme. Pourtant on la retrouve à tous les étages des rayons. Et si les marques sont désormais tenues de faire apparaître l'huile de palme et ses dérivés dans la liste d'ingrédients, beaucoup jouent des pieds et des mains pour nous induire en erreur, et masquer l'huile de palme par du marketing.

L'huile de palme est présente dans de nombreux produits où on ne l'attend pas... mais elle n'est pas affichée clairement sur les emballages des produits ! Lisez bien la liste des ingrédients, surtout quand vous achetez des produits à base de beurre ou de chocolat, pour y identifier l'appellation "huile de palme" mais aussi les nombreux dérivés comme huile palmiste, graisse de palme ou palmiste ou encore oleïne de palme



Deux activités à faire en famille : agir au quotidien

DANS LES SUPERMARCHÉS repérer les labels qui aident à mieux consommer :

Dans les supermarchés, il est difficile de s’y retrouver pour faire des courses plus responsables ou plus durables. Quelques labels peuvent, sur les emballages, vous donner un coup de main. Apprenez à les repérer dans les rayons des supermarchés, pour qu’ils deviennent des alliés de votre alimentation !



Le Nutri-Score donne la qualité nutritionnelle d’un produit à l’aide d’une note, de A à E, et

d’une couleur, de vert à rouge : plus un produit présente une bonne note et une couleur proche du vert clair, plus il est à consommer sans modération ! Les produits notés C, D ou E, avec une couleur plus foncée ne sont pas interdits, mais sont à consommer avec modération.



Le commerce équitable permet aux producteurs de nombreux pays d’Amérique latine, d’Asie ou encore d’Afrique de vendre leurs produits à un prix juste, qui leur donne un salaire et ne menace pas l’environnement. Ce label “commerce équitable” t’assure une meilleure rémunération et de meilleures conditions de travail pour les producteurs et la préservation de la planète.



Les labels “bio” européens et français font référence à des

produits issus de l’agriculture biologique, c’est-à-dire cultivés sans produits chimiques, meilleurs pour notre santé. Les agriculteurs et agricultrices utilisent des méthodes de protection naturelle de leurs cultures.

POUR ALLER PLUS LOIN Le commerce équitable expliqué aux enfants :

<https://education.commerceequitable.org/wp-content/uploads/2021/02/Le-commerce-equitable-explique-aux-enfants.pdf>

EN CUISINE Une pâte à tartiner maison sans huile de palme

Préparation : 10 min - **Cuisson :** 5 min

Ingrédients:

- 200 g de chocolat noir patissier
- 100 g de beurre
- 150 g de noisettes en poudre
- une demi boîte de lait concentré sucré (200 g)

Si cela est possible, préférez acheter du chocolat issu du commerce équitable et des ingrédients issus de l’agriculture biologique.

Etape 1 - Faire fondre au bain-marie le beurre et le chocolat.

Etape 2- Ajouter hors du feu le lait et les noisettes en poudre.

Etape 3 - Bien mélanger, c’est tout !

Etape 4 - La mettre au réfrigérateur pour qu’elle ait une belle consistance et à consommer rapidement.



**A partager
et à consommer
avec modération!**



est une ONG française à but non lucratif qui agit pour la sauvegarde de la biodiversité en Indonésie à

Bornéo et Sumatra. Elle a été créée en 1998 par Chaneé, un Français qui habite Bornéo (Kalimantan). A l’origine, l’association accueillait des gibbons et siamangs issus du trafic de la faune sauvage mais avec le temps elle a étendu ses activités à d’autres espèces animales et à la protection des forêts. Elle achète des hectares de forêt pour les sauver de la destruction et les rétrocéder aux populations locales. Plus de 2 000 hectares de forêts ont déjà été sauvés de la déforestation et ce chiffre augmente régulièrement. La protection des forêts est une priorité pour protéger les populations d’animaux sauvages. Si leur habitat est détruit les animaux ne peuvent pas survivre.

foodwatch est une organisation à but non lucratif qui se bat pour une

alimentation sans risques, saine et abordable pour tous et toutes. Ils font entendre la voix des consommateurs. rices, militent pour plus de transparence dans le secteur alimentaire, et défendent notre droit à une alimentation qui ne porte atteinte ni aux personnes, ni à l’environnement. Foodwatch fait la lumière sur les pratiques des industries agroalimentaires et des distributeurs qui violent les droits et les intérêts des consommateurs. rices. Leur objectif ? Pousser les responsables politiques à améliorer les réglementations liées à l’alimentation, encore très insuffisantes à l’échelle nationale comme européenne. Foodwatch souhaite que chacun et chacune puisse librement décider de ce qu’il mange, en toute connaissance de cause et sans risque pour sa santé et celle de ses proches.

Fiche activité – Dessinez la déforestation

AVEC **GREENPEACE** ET **foodwatch**®

Action : Dessinez la déforestation

La forêt, un trésor à part entière

Dans le film d'animation "Sauvages", la forêt représente presque un personnage à part entière... Sonore, mystérieuse, magnifique, elle devient également de plus en plus accueillante, nécessaire et salvatrice au fil de l'histoire et à travers le regard de Keria. On peut voir pour les animaux, mais aussi pour les peuples de la forêt et toute la famille de Selai, l'importance de cette forêt qui les protège et les nourrit.



La déforestation

Les forêts sont les poumons verts de la planète. Elles sont essentielles à l'équilibre mondial, permettent de lutter contre le changement climatique et abritent une biodiversité exceptionnelle. Pourtant, elles sont menacées :

**Toutes les 2 secondes
l'équivalent d'un terrain de football
de forêts disparaît**

Cette destruction effrénée est en grande partie due à l'agriculture, responsable à elle seule de près de 88% de la déforestation mondiale. Depuis des années, l'Europe importe pourtant des produits à l'origine de cette déforestation, comme le soja destiné à nourrir les animaux d'élevage et dont les cultures ravagent l'Amérique du Sud.

Forêts, savanes, zones humides... Nous avons besoin d'elles pour survivre au quotidien. Aujourd'hui, elles ont besoin de nous, de notre soutien et de notre engagement pour les défendre.

80%
de la biodiversité terrestre mondiale et les deux tiers des espèces animales et végétales terrestres, hors océan sont abrités par les forêts

1,6
milliard de personnes dépendent des forêts pour leur subsistance

200
millions d'autochtones vivent de la forêt.

Actualité : La loi de Janvier 2025

Le décryptage pour les parents : zoom sur le règlement anti-déforestation

L'Union européenne a adopté en 2023 un règlement visant à interdire la commercialisation de produits issus de la déforestation. Il doit entrer en vigueur à partir du 1er janvier 2025. Ce texte à l'ambition inédite peut être un outil clé pour préserver les forêts du monde entier, qui sont détruites entre autres pour produire une partie des biens que nous consommons en Europe - huile de palme, soja pour l'alimentation animale, viande etc. Pour cela, il faut que les États membres engagent les moyens économiques et humains nécessaires à sa bonne application, fassent suffisamment de contrôles et mettent en place des sanctions réellement dissuasives. Il appartient donc au gouvernement français d'agir pour que plus aucun produit commercialisé sur notre territoire n'ait contribué à la déforestation !



ACTIVITÉ à partir de 7 ans



➔ **Faire dessiner à votre enfant la déforestation** selon son point de vue à la suite du film "Savages" permettra d'engager une conversation sur le sujet de la nature et de l'environnement dans lequel nous vivons, et de mettre en lumière la fragilité de la nature face aux activités de l'homme.

➔ **Discutez ensemble** des risques pour la planète et les animaux de ce phénomène, de la tristesse que l'on peut éprouver en voyant ces forêts détruites et ces animaux sans refuge, du combat de Keria et de sa famille... Citez ensemble comment l'on peut agir pour protéger la biodiversité : en faisant attention à sa consommation, et en demandant aux "décideurs" de s'engager !

➔ **Si votre enfant est touché par cette cause**, pour aller plus loin et avoir un impact, vous pouvez envoyer ces dessins au gouvernement . L'objectif ? Si tous les enfants qui ont vu le film envoient ces dessins, cela créera une mobilisation importante. Votre enfant pourra faire partie d'un mouvement pour faire changer les choses, car les décideurs seront d'autant plus touchés ou interpellés par cette démarche qu'elle est portée par un jeune public. Cela pourrait influencer leur application du règlement contre la déforestation !

C'est parti !

DESSINEZ LA DÉFORESTATION !

Les forêts sont les poumons verts de la planète. Elles sont essentielles à l'équilibre mondial, permettent de lutter contre le changement climatique et abritent une biodiversité exceptionnelle. Pourtant, elles sont menacées :



OBJECTIF(S) : Sensibiliser à la déforestation - Développer sa fibre artistique - Contribuer à protéger la forêt - Avoir un impact dans la société

MATÉRIEL : Une feuille A4 et de quoi dessiner : des crayons, des feutres, des gommes ...



LIEU : En intérieur : à l'école ou à la maison

MÉTHODE : Après avoir vu le film Savages, avec votre enfant, amusez-vous à chacun représenter la déforestation en dessinant sur votre feuille ce qui vous fait penser à cela. Dessinez vos souvenirs du film d'animation faisant écho à la déforestation.

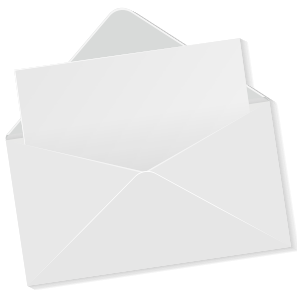


ALLER PLUS LOIN :

Envoyez vos dessins aux responsables politiques ! foodwatch et Greenpeace vous propose de donner du pouvoir à votre dessin en l'envoyant à Madame Brigitte Macron, première dame, pour lui faire part de vos inquiétudes.

Imaginez que des dizaines d'enfants fassent la même action que vous : soyez certains et certaines que votre message sera entendu !

Glissez votre dessin dans une enveloppe avec un mot inspiré de ce texte préparé par l'association foodwatch et Greenpeace, partenaires du film :



Signer avec le prénom et l'âge de l'enfant et si souhaité la mention "J'ai écrit cette carte avec mon papa et / ou ma maman, mes grands-parents, un ami, etc".

Ecrivez l'adresse suivante sur l'enveloppe :

**Madame Brigitte Macron, Palais de l'Élysée
55 rue du Faubourg-Saint-Honoré 75008 Paris, France**

L'affranchissement des courriers envoyés à l'Élysée de moins de 20 grammes est gratuit : c'est le moment de poster l'enveloppe :

bravo, vous avez réalisé une véritable action citoyenne contre la déforestation !

*Madame la Première Dame,
Je vous écris pour vous faire part d'un sujet qui m'inquiète particulièrement : la déforestation. C'est un fléau pour la biodiversité et le changement climatique. Les forêts nous rendent des services inestimables : elles subviennent aux besoins de centaines de millions de personnes dans le monde, nous protègent du changement climatique et abritent des animaux magnifiques. Je vous demande de mobiliser tous les moyens à votre disposition pour mettre fin à ces pratiques qui mettent la vie de ma génération, de celles à venir, de la planète et des animaux en danger.
Merci pour votre aide !*

Greenpeace

Greenpeace mène campagne en France et à l'étranger depuis des décennies contre la déforestation.

Grâce à son réseau international, Greenpeace dispose de bureaux au Brésil et dans d'autres pays sud-américains, en Asie du Sud-Est, en Afrique Centrale ou encore en Europe du Nord, qui sont des zones où la déforestation fait rage. Elle y documente la destruction des forêts avec l'aide de populations autochtones, de scientifiques et de cartographes et s'y oppose sur le terrain à travers des actions non violentes de désobéissance civile. Elle a fait activement campagne contre la déforestation liée à l'huile de palme ou encore au soja destiné à nourrir les animaux d'élevage, et milite désormais pour que les Etats interdisent la commercialisation de produits issus de la déforestation afin de mettre un terme à ce phénomène destructeur.

GREENPEACE

Foodwatch

foodwatch est une association de consommateurs qui milite depuis 10 ans pour l'accès de toutes et tous à une alimentation sans risque, saine, durable, choisie et abordable.

Pour foodwatch, tous les combats sont liés : ce que nous achetons et ce que nous mettons dans nos assiettes, ici, en Europe, ne devrait pas avoir d'impact négatif sur l'environnement et les humains à l'autre bout de la planète. Le gouvernement et l'industrie agroalimentaire ont la responsabilité de s'en assurer, foodwatch veille au grain.

foodwatch

Fiche activité – Vente de gâteaux sans huile de palme contre la déforestation



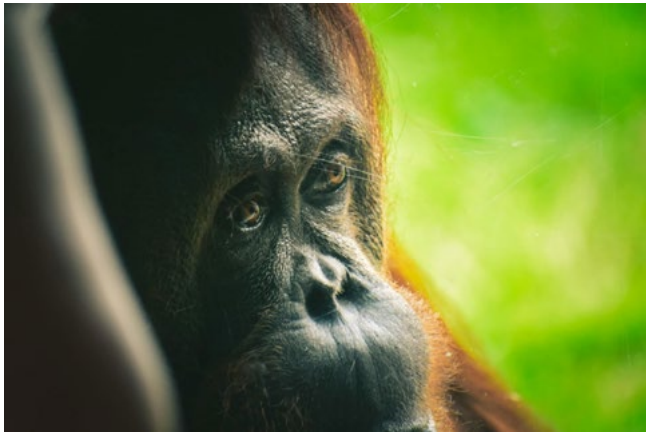
AVEC **VENTE DE GÂTEAUX SANS HUILE DE PALME CONTRE LA DÉFORESTATION**

La biodiversité et les grands singes, au cœur de "Sauvages"

Le film d'animation « Sauvages » débute par une scène très triste ... Alors que le bébé singe et sa mère sont délogés de l'arbre où ils sont installés par les tronçonneuses, la maman singe se fait tirer dessus par les gardiens de la plantation de palmiers à huile pour laquelle le père de Kéria travaille.

Le film se passe dans la forêt de Bornéo où vivent les orangs-outans et les gibbons (qui font partie de la famille des grands singes comme les gorilles, les chimpanzés et les bonobos qui vivent, eux, en Afrique). Beaucoup d'espèces sont menacées à cause de la disparition de leur habitat à cause des plantations de palmiers à huile. Ces exploitations gigantesques produisent l'huile de palme utilisée dans beaucoup de produits industriels et aussi dans les carburants.

L'impact de la déforestation sur les orangs-outans et les autres espèces animales



L'Indonésie est l'un des pays où la déforestation est l'une des plus importantes au monde.

En 50 ans, elle a perdu plus de 50% de ses forêts, qui couvraient 75% de son territoire. Les îles de Sulawesi, Java, Sumatra et Bornéo sont les plus touchées, ces 2 dernières ayant perdu entre 60 et 85% de leurs forêts à cause du palmier à huile.

Coupes illégales de bois tropicaux, accroissement rapide du nombre d'exploitations de palmiers à huile, défrichage pour augmenter les surfaces cultivables et installer les populations migrantes, gigantesques feux de forêts, voilà pourquoi les forêts tropicales indonésiennes disparaissent à un rythme inquiétant : l'équivalent de la surface de 3 terrains de football de forêt disparaît chaque minute en Indonésie.

L'Indonésie est le premier pays producteur d'huile de palme, devant la Malaisie. Une culture industrielle qui entraîne une

pollution atmosphérique mais aussi de l'eau, avec le déversement des engrais et pesticides...

Toute compagnie qui obtient un morceau de terrain du gouvernement provincial peut détruire la forêt à sa guise. Même s'il s'agit de terres ancestrales appartenant à des peuples de la forêt comme les Orang-Rimba de Sumatra ou les Penan de Bornéo, auxquels elles sont volées.

Agir avec Kalaweit sur le terrain

L'association Kalaweit a été créée par Chaneé, un français passionné par les gibbons depuis son adolescence. En 1998, âgé de 18 ans, il part pour l'Indonésie avec le soutien inattendu de la comédienne Muriel Robin qui finance son voyage. Il veut se consacrer à la sauvegarde des gibbons et des siamangs qu'il sait menacés par la disparition des forêts.

Sur place, il crée un premier centre de soins à Bornéo (Kalimantan), pour recueillir les gibbons issus des trafics, il n'existait alors aucune structure permettant de recueillir ces animaux. Il ouvre ensuite un second centre de soins sur l'île de Sumatra, puis un 3e sur l'île de Siberut.

Parallèlement à cela, l'association collabore avec des villages partenaires pour protéger leurs forêts, la surface de ces zones protégées augmente chaque année grâce aux actions de Kalaweit. Cela permet de mettre les animaux sauvages à l'abri de la déforestation et des trafics.



Depuis 1998, des milliers d'animaux ont été secourus par Kalaweit, des gibbons et siamangs mais aussi des ours, macaques, crocodiles, binturongs, reptiles, oiseaux, etc.

Certains ont été relâchés mais une grande partie ne pourra pas retourner dans la nature et restera à Kalaweit.



Les missions de

1 Aider les populations locales à protéger leurs forêts

Création de zones de forêts protégées avec la collaboration des villageois pour sauvegarder la biodiversité et permettre aux populations locales de vivre dans un environnement préservé.

2 Donner une seconde chance aux animaux victimes des trafics

Accueil des animaux détenus illégalement par des particuliers où ils sont placés dans l'un des centres de soins de Kalaweit. Certains animaux seront relâchés dans la nature mais la majorité restera à vie à Kalaweit.

3 Sensibiliser au respect de la nature

Les relations développées sur le terrain avec les populations locales et les acteurs locaux permettent à Kalaweit de diffuser ses messages pour la protection de la biodiversité.

4 Intégrer la population et les autorités à nos actions

L'embauche de personnel local crée une proximité avec les villageois. Kalaweit prend en charge les frais médicaux de ses employés et de leur famille. La lutte contre le braconnage et les coupes de bois illégales se fait en collaboration avec le département de forêts.

Sauver des m² de forêt à Bornéo

Kalaweit achète des hectares de forêt aux villageois qui souhaitent les vendre, avec l'accord du chef du village. Les forêts sont cédées aux populations locales. Elles pourront toujours se rendre dans les forêts désormais protégées, ils peuvent toujours se rendre dans les forêts désormais protégées, pour leurs activités traditionnelles (cueillette de fruits, collecte de rotin et de sève d'hévéa par exemple) mais ils ne pourront pas y chasser ni couper d'arbres.

Des patrouilles quotidiennes de surveillance équestre et aérienne (drône, paramoteur, hydravion) effectuées par les gardes de Kalaweit commencent immédiatement après les achats. Tous les gardes sont embauchés parmi les villages partenaires.

« Ce sont vos dons qui permettent à Kalaweit de lutter contre le trafic de la faune sauvage et la déforestation en Indonésie ».
Avec votre soutien, nous pouvons sauver encore plus d'animaux et protéger plus de forêts !"

Organiser une vente de gâteaux dans votre quartier, dans votre école ou auprès de vos proches vous permettra avec l'argent récolté de faire des dons à Kalaweit pour sauver plusieurs m² de forêt concrètement !

PETIT DÉFI pour réaliser ces gâteaux, choisissez des recettes avec des produits éco-responsables.

L'huile de palme, souvent nommée huile ou graisse végétale, est partout : alimentation humaine et animale, produits cosmétiques, détergents, agrocarburants. C'est l'huile la plus consommée au monde. En Indonésie, l'équivalent de 3 terrains de football de forêt disparaît chaque minute au profit des palmiers à huile. Sur Bornéo (Kalimantan), 56% des forêts ont disparu entre 1985 et 2001 et à Sumatra, 65 à 80% des forêts ont déjà été détruites (source WWF), principalement à cause de l'huile de palme.

**A ce rythme, 98 %
des forêts humides indonésiennes auront disparu rapidement.**

Même les zones protégées sont touchées, de grandes parties de parcs nationaux comme celui de Tesso Nilo (Sumatra) ont été détruites pour être converties, illégalement, en plantation. Les lois sont bafouées, sans incidence pour les destructeurs de la forêt. Quant aux forêts replantées, elles ont peu d'intérêt car souvent destinées à l'industrie papetière, constituées d'une ou 2 essences, elles sont d'une pauvreté écologique affligeante.

**À Sumatra, l'habitat des orangs outans s'est réduit
à moins de 6% de son étendue d'origine.**

QUE FAIRE ?

Éviter lorsque c'est possible les produits à base d'huile de palme, produits industriels, privilégier les modes de transports écologiques, faire savoir aux industriels son opposition à l'huile de palme, éviter le gaspillage... Les produits à base d'huile de palme sont bon marché, mais coûtent cher à notre santé et à la planète.



ACTIVITÉ à partir de 7 ans

➔ **Comprendre le lien entre notre consommation et la destruction de la forêt :** dans le film Sauvages, nous avons vu que les compagnies forestières coupent toujours plus d'arbres pour faire de l'huile de palme qui servira à la consommation en Europe... Expliquez à votre enfant comment fonctionne ce marché, parlez ensemble des produits qui contiennent de l'huile de palme.

➔ **Devenir un acteur du quotidien en cherchant des manières alternatives de cuisiner et de se nourrir :** de façon ludique, cuisiner avec des produits responsables et regarder ce que nous avons dans nos placards est une très bonne manière d'analyser notre impact à travers le monde !

➔ **Contribuer à faire changer les choses** pour les populations et animaux du film en collectant de l'argent grâce à la vente de vos gâteaux pour sauver des m² de forêt à Bornéo.

C'est parti !

ORGANISEZ VOTRE VENTE DE GATEAUX !

OBJECTIF(S) : Sensibiliser à la déforestation - Valoriser la cuisine sans produits issus de la déforestation - Récolter des dons pour une association.

MATÉRIEL : De quoi cuisiner.

LIEU : En intérieur : à la maison puis dans l'immeuble, le quartier ou à l'école pour la vente.

MÉTHODE : Recettes ci-dessous.

Cookies au chocolat



Ingrédients:

- 250 g de farine
- 110 g de sucre complet
- 1 pincée de sel
- 1/2 sachet de levure
- 1 œuf • 125 g de beurre
- pépites de chocolat / noix / noisettes / amandes...

Préparation :

1. Mélangez la farine, le sucre, le sel, et la levure dans un grand saladier (ou au robot c'est encore plus rapide).
2. Ajoutez le beurre fondu et l'œuf, mélanger brièvement pour obtenir une pâte compacte.
3. Ajouter les pépites de chocolat, les noix ou les noisettes selon votre goût.
4. Préchauffez votre four à 220°C (thermostat 7-8), avec la grille au plus bas.
5. Faites des boules de la taille d'une grosse noix et aplatissez-les légèrement.
6. Enfourez le tout 9 minutes pour qu'ils restent moelleux ou jusqu'à 11 minutes si vous les préférez plus croquants.

Au total : 5 minutes de préparation, 5 minutes de façonnage et 10 minutes au four !

Gâteau au chocolat et pommes de terre



Préparation :

1. Préchauffer le four à 180°.
2. Laver les pommes de terre puis les cuire, les peler et les réduire en purée.
3. Hacher le chocolat grossièrement.
4. Faire fondre le beurre au bain-marie.
5. Mélanger puis incorporer à la purée.
6. Ajouter les sucres, la poudre d'amandes, la levure, le sel, le cacao en poudre, et les jaunes d'œufs. Mélanger.
7. Monter les blancs en neige, et les incorporer à la préparation.
8. Beurrer un moule à cake puis cuire le gâteau pendant 30 à 35 minutes.

Pour 4 personnes

Temps de préparation : 20 min.

Temps de cuisson : 40 min.

Coût : pour toutes les bourses

Ingrédients :

- 200 g de pomme de terre
- 200 g de chocolat • 100 g de beurre • 120 g de sucre
- 1 sachet de sucre vanillé
- 100 g d'amandes en poudre • 3 g de levure chimique • 1 cuillère à soupe de cacao amer
- 1 pincée de sel • 4 œufs

ALLER PLUS LOIN : Organisez la vente de votre ou vos gâteaux !

Si vous réalisez cette action avec votre enfant, vous pouvez lui proposer de le faire ensemble avec un ou plusieurs ami-e-s pour faire une véritable cagnotte !

Selon vos possibilités, vous pouvez lui proposer de réaliser cette vente dans votre immeuble, dans votre quartier, ou dans son école.

• Fixez un petit prix pour chaque part de gâteaux (0,50cm, 1€ par part...)

• Révisez avec votre enfant les arguments pour convaincre leurs voisins ou proches d'acheter cette part grâce à ce petit texte :

" Bornéo est l'une des îles d'Indonésie la plus touchée par la déforestation principalement à cause du palmier à huile. Cette déforestation engendre la disparition de nombreuses espèces d'animaux.

La collecte de cette vente de gâteau servira à récolter des dons pour l'association Kalaweit qui achètera des hectares de forêt à Bornéo pour en faire des zones protégées. Cela permettra de lutter contre la déforestation et de protéger la faune sauvage. "

Une fois que les gâteaux ont été vendus, vous pouvez faire don du montant de la cagnotte directement sur le lien : <https://www.helloasso.com/associations/kalaweit/collectes/sauvons-la-foret-d-oshi>. Vous verrez directement combien de m² de forêt vous avez sauvé ! Bravo !