



# SiROCCO

et le royaume  
des courants d'air

**PLANCHES DE DESSINS**

Benoît Chieux





“ Pour moi, l'enjeu de l'animation est de donner l'impression de vérité, de parvenir à faire croire au spectateur que ce qu'on lui montre est vrai. À ce problème fondamental de cinéma, il y a différents types de réponse : l'histoire que l'on raconte, l'émotion des personnages, l'interprétation des voix... Mais la mise en scène est pour moi la réponse essentielle. Dans la « mise en scène spatiale » que j'expérimente dans le film, il s'agit de déplacer sa caméra de façon suffisamment mobile - en variant les angles de vue, les valeurs de plan - pour que le spectateur ait la sensation d'être immergé dans un environnement à 360°, que son esprit soit envahi par ce qui est derrière lui. Car l'un des enjeux majeurs du cinéma c'est le hors champs : c'est cette idée de parvenir à faire vivre ce que l'on ne voit pas à l'écran, ce qui est en dehors du cadre. C'est relativement aisé dans un monde donné pour réel – comme la maison d'Agnès, la soeur de Selma - dont le spectateur partage les codes. Cela se complique dans un univers fantastique. Et c'est là que les ressources du dessin entrent en jeu...”

Benoît Chieux



Benoît Chieux :

*Mon obsession pour Sirocco était d'essayer de créer des personnages jamais vus capables de se déplacer autrement que sur deux jambes.*



**Et drôles, si possible !**



*On voit ici Selma et Juliette poursuivies par une nuée de Krockenbecs.*



*Ils adorent les bonbons, on le voit à la couleur de leurs langues.*

*Bastien de Bourbon*





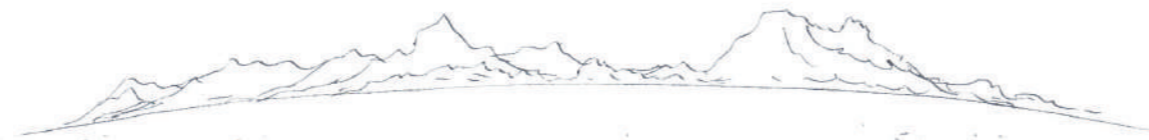
*J'aimais bien cette idée de tenir le crocodile en laisse, comme on tient un ballon de baudruche. Mais comme ils devaient traverser la mer, nous n'avons pas pu la conserver.*



*le voyage vers l'île aux morts*

*Une autre obsession : ne pas dessiner de véhicules à moteur.*

*Ce serait tellement fun de pouvoir dire : « je sors faire un petit tour en crocodile volant ! »*







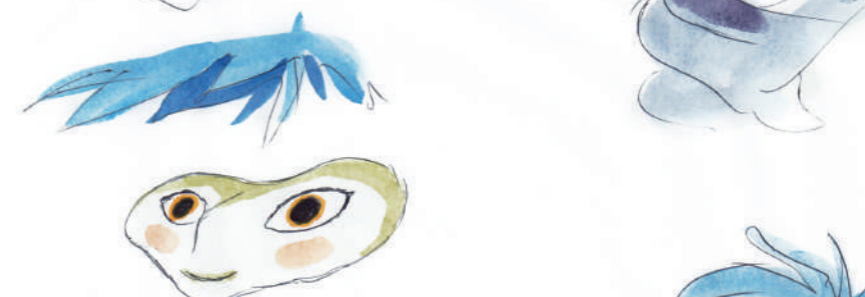
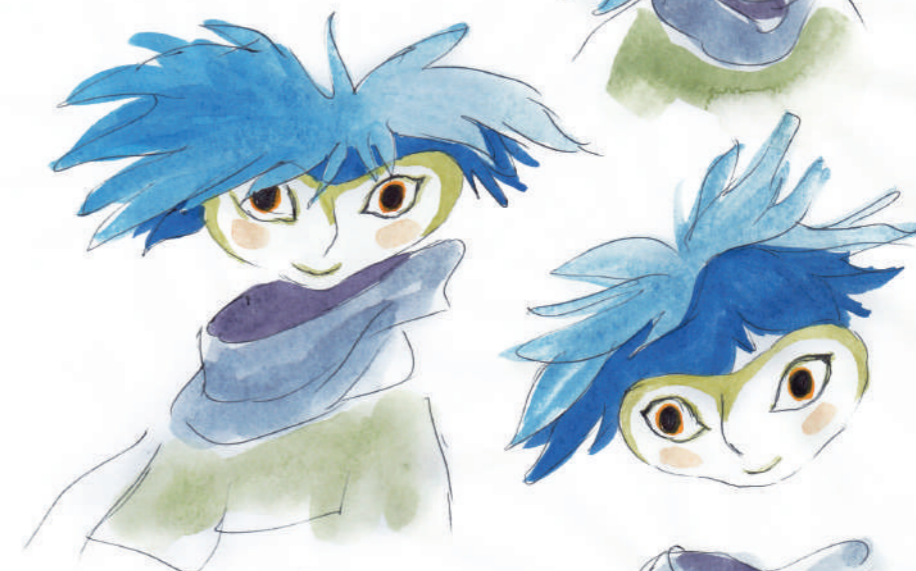
*Le thème du film était le vent, l'air sous toutes ses formes. Au début je pensais le représenter sous formes de rubans transparents mais très vite nous avons conclu qu'il était beaucoup plus intéressant de le faire ressentir plutôt que de le montrer.*



*Qui sommes-nous réellement derrière nos masques de peau ?*



*Sirocco est un être mystérieux.*



*Dans le film j'aime beaucoup la façon dont ses vêtements disparaissent au loin, emportés par le vent.*



*Le Village de Sirocco*





*le maire s'empresse de marier son fils avec comme*

*Le maire, avec sa grosse tête et ses petites jambes, était un personnage très difficile à dessiner en mouvement.*

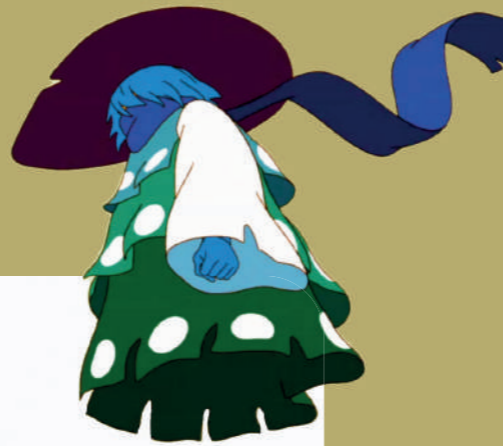


*la femme du maire*

*Dans le film, on ne voit pas la famille du maire mais j'avais dessiné tous ses enfants et sa femme avec son magnifique costume !*



*Je suis très fier  
du costume de voyage de Selma.  
Mi-vêtement, mi-animal.*



*Selma dans la tempête de sable*

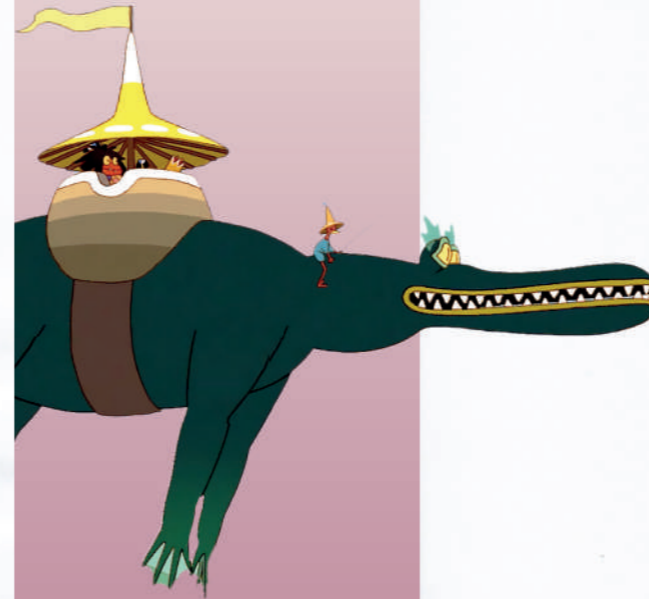


*Je m'aperçois en voyant ce dessin que j'avais prévu  
de faire évoluer la couleur des bulles qui sortent de  
la boîte à musique. C'était une bonne idée qui s'est  
perdue en cours de route...  
zut !*





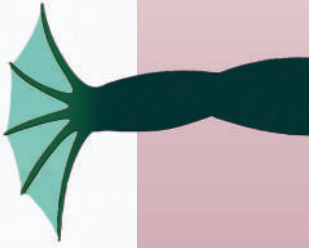
*Dessiner cette ville-là était un vrai plaisir. Je revivais des impressions d'enfance très fortes lorsque je jouais aux Legos et que je pouvais donner n'importe quelle forme ou couleur à une maison.*



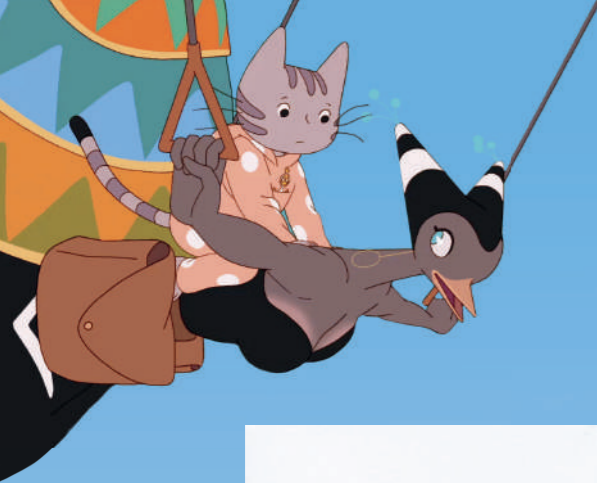
*C'est la raison pour laquelle il a de grandes jambes arquées.*



*C'est un détail, mais j'avais imaginé que le pilote sous le crocodile montait régulièrement sur son encolure pour le guider.*

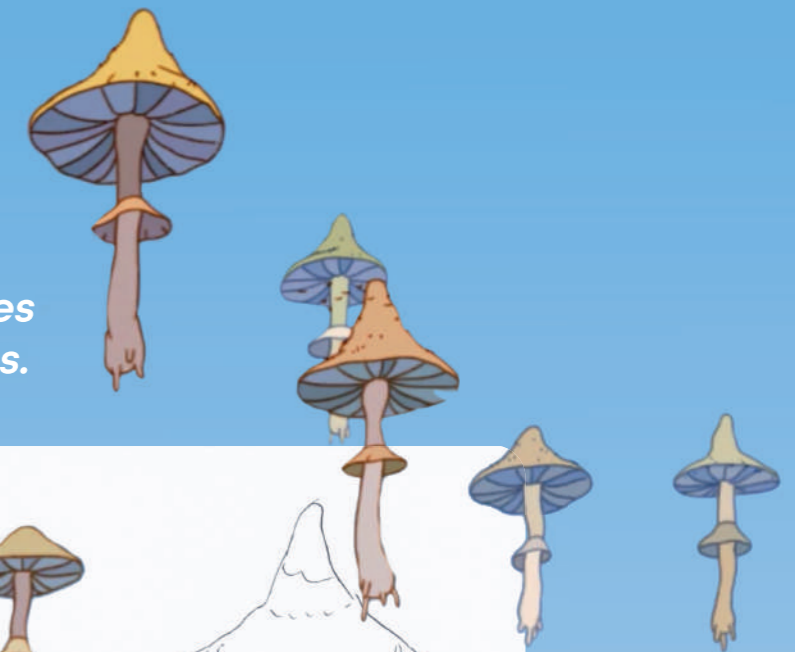






*En rentrant à l'opéra Selma croise des champignons géants et volants. J'avais imaginé un cycle complet : ils poussaient du sol puis étaient emportés par le vent...*

*... et finissaient mangés par les crocodiles volants ! on voit la trace des dents sur le chapeau des champignons.*







*Au fur et à mesure la silhouette de Juliette est devenue plus humaine. Cela s'est fait naturellement mais j'aurais du mal à expliquer pourquoi. Par besoin d'identification certainement.*



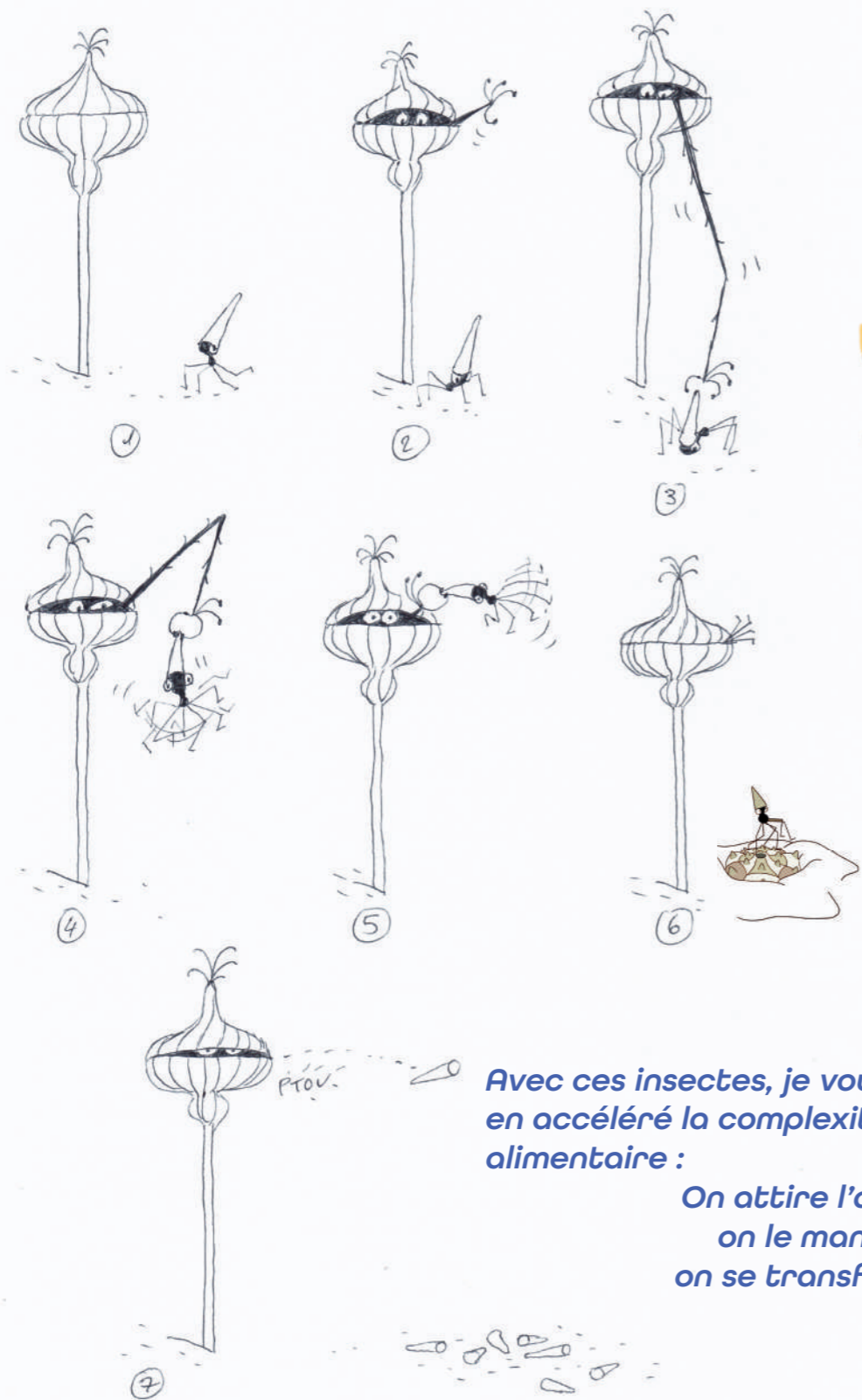
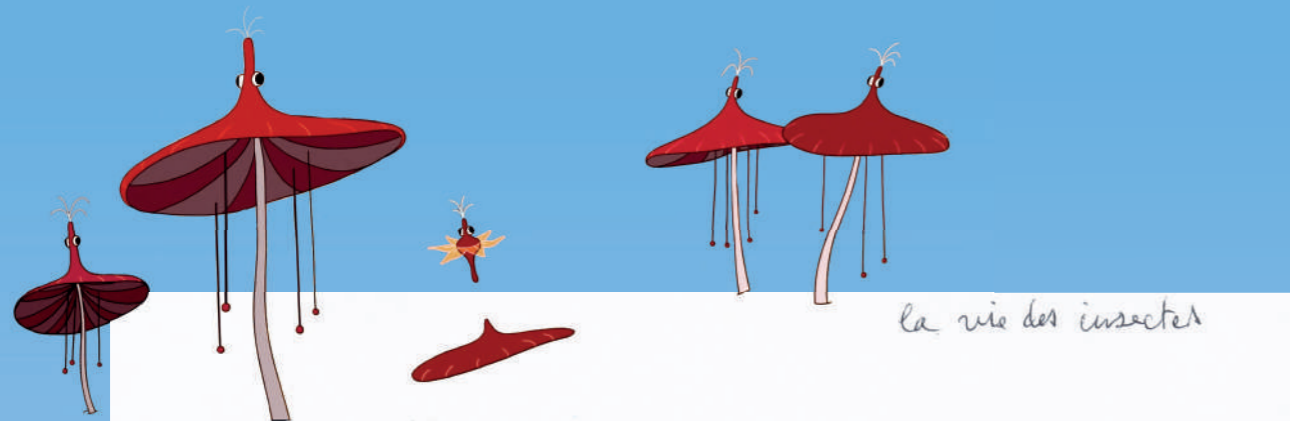
*Juliette et le jouet*



*C'était un jeu de forme amusant d'imaginer comment reconstruire un jouet cassé.*







Avec ces insectes, je voulais montrer en accéléré la complexité de la chaîne alimentaire :

On attire l'autre,  
on le mange,  
on se transforme.

Cette version est plus drôle que celle du film !

Ah ! J'adore ce phare,  
j'ai envie de voir comment est fait l'intérieur. Je pourrais imaginer un long-métrage complet se passant sur cette petite île !



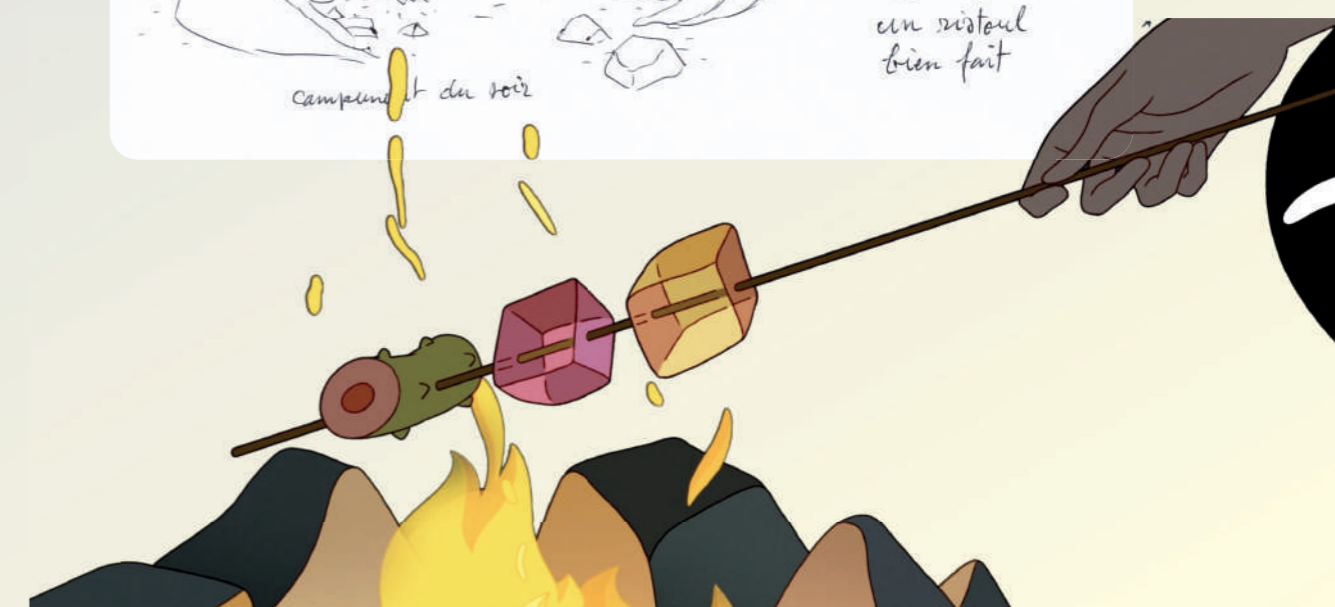


Quoi de meilleur qu'une racine de Palaga arrosée de jus de citrounes ? Et un pavé de Ristoul, bien fait, avec de la gelée de Floutch en dessert ?



**Je tenais absolument à ce que le deltaplane puisse se plier facilement en cas de besoin. Selma est une vraie aventurière, elle se déplace de façon autonome, sans aide extérieure.**

Rangement du deltaplane

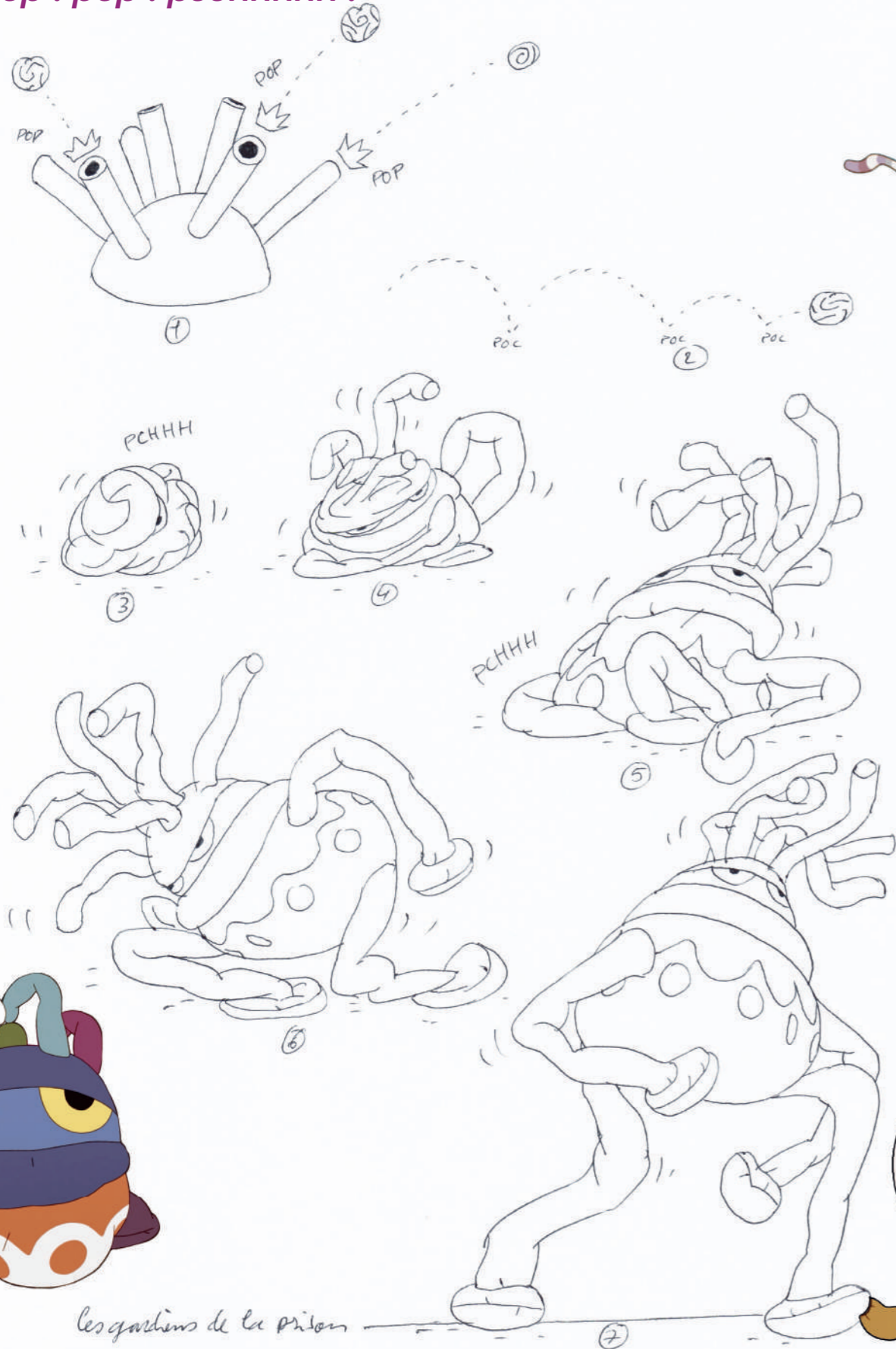




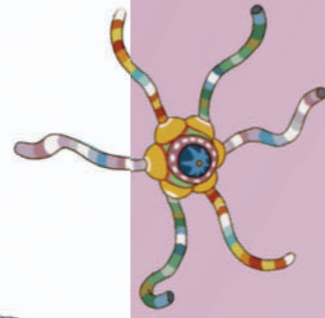
Voilà une manière plus amusante de faire apparaître les bibendums qui gardent la prison.

On imagine facilement le bruit qui va avec :

**pop ! pop ! pschhhhh !**



les gardiens de la prison



J'ai inventé le moulin-sirène pour que Selma puisse être emportée en hauteur, au niveau de la tempête, ce qui était plus intéressant que de la laisser au sol. On voit ici le bibendum en train de sonner l'alerte, là-aussi on imagine facilement le son de la sirène.

